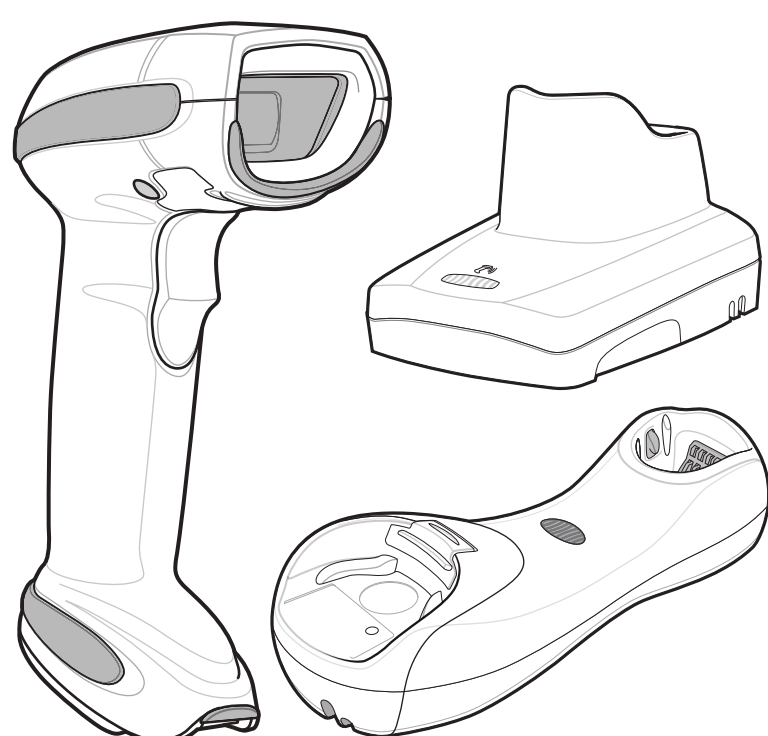


CAPTADOR DE IMAGENS LINEAR LI4278

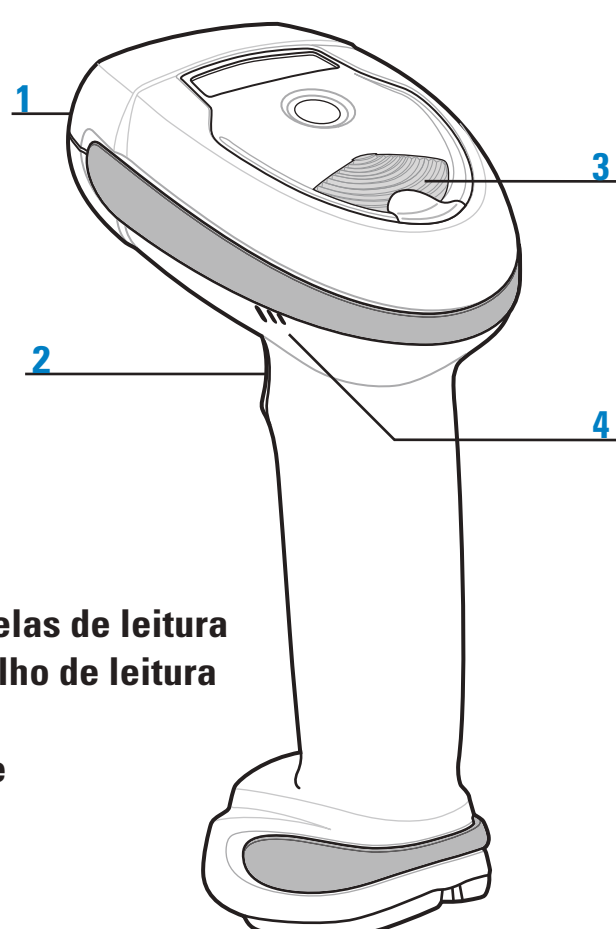
GUIA DE INICIALIZAÇÃO RÁPIDA

Consulte o Guia de Referência do Produto para obter informações detalhadas

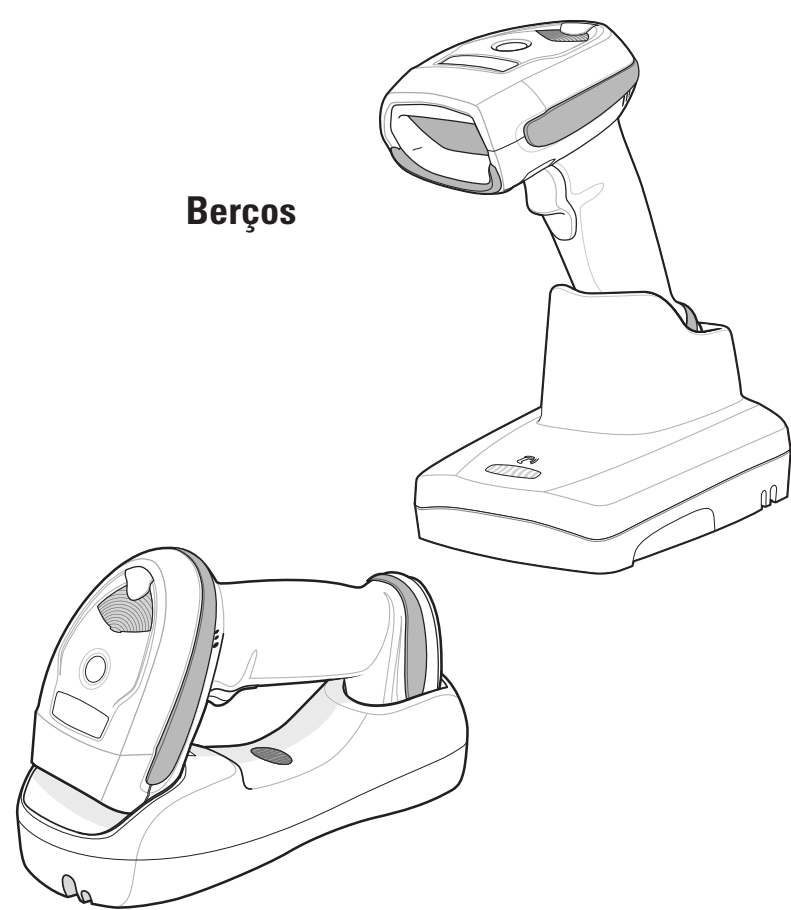
AFIXAR NA ÁREA DE TRABALHO



- 1 Janelas de leitura
- 2 Gatilho de leitura
- 3 LED
- 4 Bipe

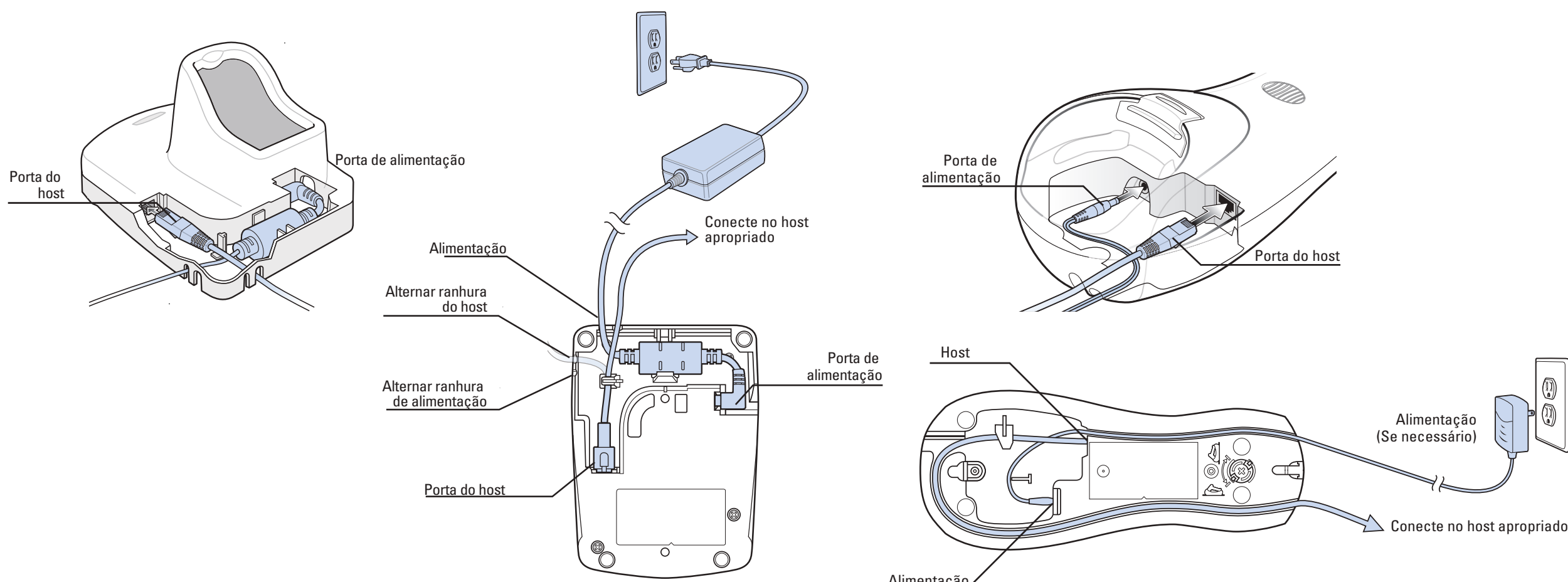


Berços



Consulte o Guia de Referência do Produto LI4278 ou o Guia de Consulta Rápida do berço para informações detalhadas sobre a configuração do berço. Durante o carregamento, use a fonte de alimentação do berço para carregar rapidamente.

ETAPA 1 - CONEXÕES DE CABOS DO BERÇO

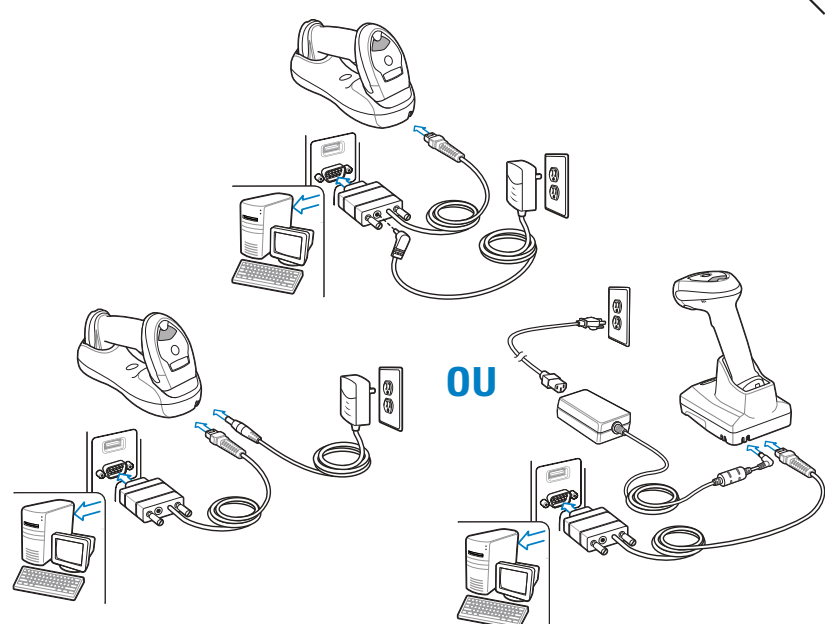


Importante: Carregue o leitor de imagem linear durante 24 horas antes de usá-lo pela primeira vez.

ETAPA 2 - CONEXÃO DA INTERFACE DO HOST

NOTA: os cabos podem variar, dependendo da configuração.

RS-232



ETAPA 3 - CONFIGURAR A INTERFACE (Ler códigos de barras do host)

RS-232

Faça a leitura de **UM** dos códigos de barra abaixo



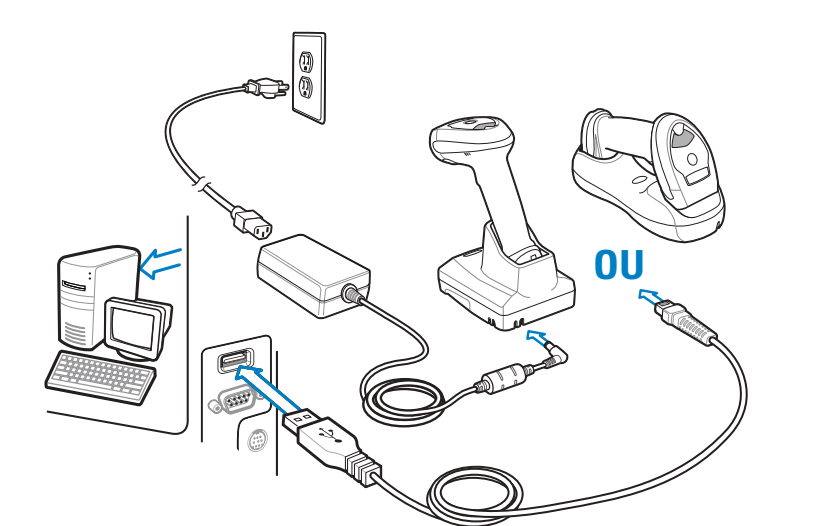
ETAPA 4 - TIPOS DE HOST EM RADIOCOMUNICAÇÕES

Tipos de host em radiocomunicações

Faça a leitura de um código de barras a seguir para escolher como o leitor conecta-se a um dispositivo remoto. Faça a leitura do **HOST DO BERÇO** se for conectá-lo ao berço CR0078. Consulte o Guia de Referência do Produto para obter informações detalhadas.



USB



USB

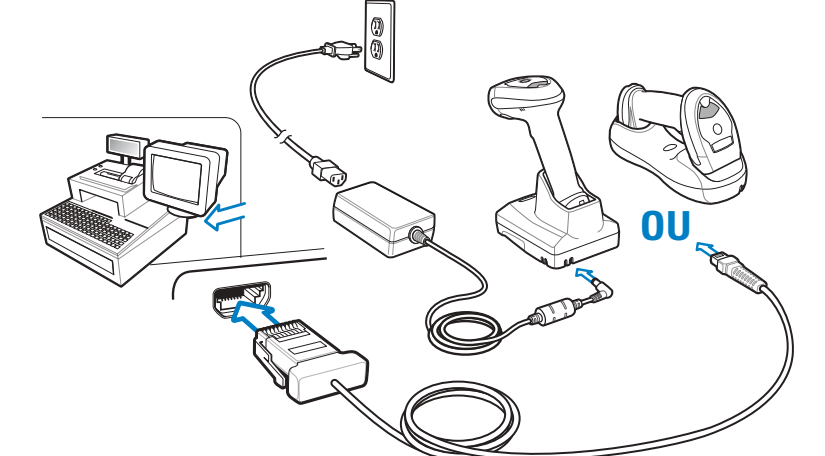
Faça a leitura de **UM** dos códigos de barra abaixo



Desemparelhamento/desconexão



IBM 46XX

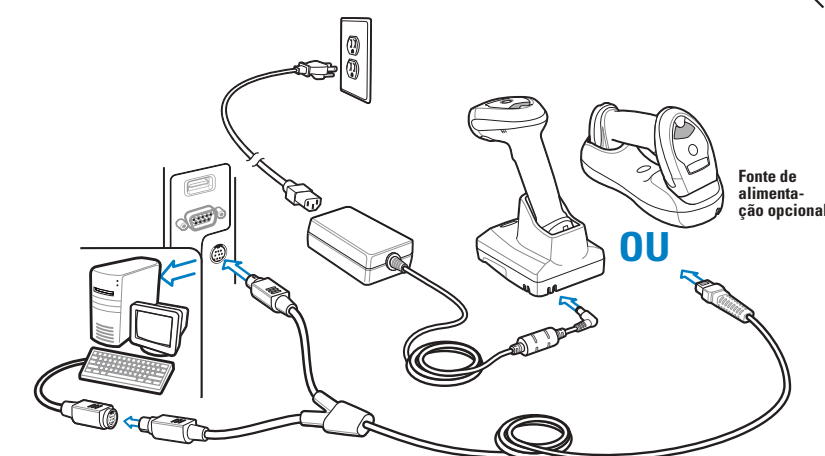


IBM 46XX

Faça a leitura de **UM** dos códigos de barra abaixo



Teclado



Teclado

Faça a leitura do código de barras abaixo



CÓDIGOS DE BARRAS ÚTEIS

DEFINIR PADRÕES



RETORNAR AOS PADRÕES DE FÁBRICA

BATERIA DESLIGADA



BATERIA DESLIGADA PARA LONGO ENVIO/ARMAZENAMENTO

123SCAN²

O 123Scan2 é uma ferramenta de software compatível com PC, fácil de usar, que possibilita configuração personalizada fácil e rápida por meio de códigos de barras ou de um cabo USB. Para obter mais informações, visite: <http://www.zebra.com/123scan2>.

CAPTADOR DE IMAGENS LINEAR LI4278 IDEAL

Alvo

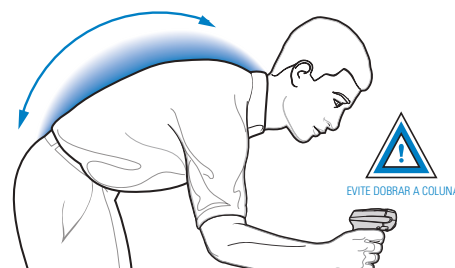


GUIA DE USO RECOMENDADO - POSTURA IDEAL

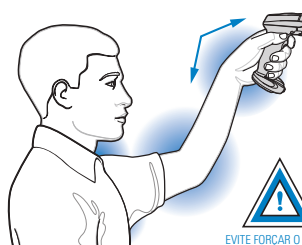
Evite torções extremas do pulso



Evite dobrar a coluna



Evite forçar o braço



Recomendações de saúde e segurança

Recomendações ergonômicas

Cuidado: para evitar ou minimizar o risco potencial de lesão ergonômica, siga as recomendações abaixo. Consulte a Comissão Interna de Prevenção de Acidentes (CIPA) local para certificar-se de estar cumprindo os programas de segurança de sua empresa a fim de evitar lesões entre seus funcionários.

- Reduza ou elimine movimentos repetitivos
- Mantenha uma postura natural
- Reduza ou elimine o excesso de força
- Mantenha os objetos de uso frequente a uma distância confortável
- Execute as tarefas na altura apropriada
- Reduza ou elimine vibrações
- Reduza ou elimine a pressão direta
- Proporcione estações de trabalho ajustáveis
- Proporcione espaço adequado
- Proporcione um ambiente de trabalho conveniente
- Melhore os procedimentos de trabalho

INDICAÇÕES SONORAS

Uso padrão

Bipe grave/médio/agudo Ligar o sistema	Bipe médio e curto Código de barras decodificado	4 bips graves longos Erro de transmissão detectado; os dados serão ignorados	4 bipes curtos Bateria fraca
--	--	--	--

Leitura do menu de parâmetros

Bipe agudo/grave/agudo/grave Configuração de parâmetros bem-sucedida	Bipe agudo/grave Sequência de programação correta executada	Bipe grave/agudo Sequência de programação incorreta ou código de barras de cancelamento lido
--	---	--

Operação sem fio

Bipe agudo/grave/agudo/grave Código de barras de emparelhamento lido	Bipe agudo/grave Desconexão do Bluetooth	Bipe grave/agudo Conexão Bluetooth estabelecida
--	--	---

Leitura portátil

Desativado O leitor está ligado e pronto para ler ou está sem alimentação	Verde Código de barras decodificado com sucesso	Vermelho Erro de transmissão
---	---	--

Leitura de mãos livres (apresentação)

Desativado Leitor sem alimentação	Verde O leitor está pronto para a leitura	Apagado momentaneamente Código de barras decodificado com sucesso	Vermelho Erro de transmissão
---	---	---	--

Carregamento

Desativado Leitor sem alimentação	Verde - lento e contínuo Falha não crítica na temperatura da bateria	Verde - rápida e contínuo O leitor está sendo carregado	Verde contínuo O leitor está totalmente carregado
---	--	---	---

Contato local:

SOLUÇÃO DE PROBLEMAS

O leitor não está funcionando

Leitor sem alimentação Verifique a alimentação do sistema; a bateria pode estar descarregada; carregue o leitor no berço; verifique se a porta do compartimento da bateria está fechada; verifique se a tampa do compartimento da bateria está firmemente fechada	O leitor está desativado Verifique se o cabo de interface correto do host está sendo usado
---	--

O leitor está decodificando o código de barras, mas os dados não estão sendo transmitidos ao host

O leitor não está programado para a interface de host correta Faça a leitura dos códigos de barras apropriados dos parâmetros do host	O leitor não está emparelhado à interface conectada ao host Emparelhe o leitor e o berço	O cabo de interface está frouxo Verifique se todas as conexões de cabo estão firmes	O berço perdeu a conexão com o host Nesta ordem: desconecte a fonte de alimentação; desconecte o cabo do host; aguarde 3 segundos; conecte o cabo do host novamente; conecte a alimentação; estabeleça o emparelhamento novamente
---	--	---	---

O LED indica inicialização com bateria fraca

Inicialização com bateria fraca Aguarde até que o LED vermelho fique verde, indicando que o leitor está sendo carregado	Erro de comunicação com o berço Verifique os contatos; remova e insira novamente o leitor no berço
---	--

O leitor não está decodificando o código de barras

O leitor não está programado para o tipo de código de barras Verifique se o leitor está programado para ler o tipo de código de barras que está sendo lido	Código de barras ilegível Verifique se o código de barras não está deformado; tente ler o código de barras de teste do mesmo tipo do código de barras	Distância incorreta entre o leitor e o código de barras Mova o leitor para mais perto ou mais longe do código de barras
--	---	---

Dados lidos incorretamente mostrados no host

O leitor não está programado para a interface de host correta Faça a leitura dos códigos de barras apropriados dos parâmetros do host

O LED indica a temperatura da bateria

A temperatura operacional da bateria está acima ou abaixo do valor normal. Não use o leitor; leve o leitor para um local cuja temperatura operacional esteja dentro do normal; consulte o Guia de Referência do Produto para obter mais informações

CÓDIGOS DE BARRAS ÚTEIS

ADICIONE TECLA ENTER (Retorno de carro/alimentação de linha)

1

OPÇÕES DE LEITURA

2

<DATA>~<SUFFIX 1>

3

ENTER

Para adicionar uma tecla Enter após a leitura de dados, faça a leitura de todos os **TRES** códigos de barras, obedecendo a ordem numérica.

ADICIONAR UMA TECLA TAB

Para adicionar uma tecla Tab após a leitura de dados, faça a leitura dos **TRES** códigos de barra da tecla Enter (esquerda) em ordem numérica e, em seguida, faça a leitura dos **CINCO** códigos de barra abaixo em ordem numérica.

1

SUFFIXO DE LEITURA

2

3

4

5

7

0

9

INFORMAÇÕES REGULAMENTARES

A Zebra reserva-se o direito de fazer alterações em quaisquer de seus produtos para aperfeiçoar a confiabilidade, as funções ou o design. A Zebra não assume nenhuma responsabilidade resultante da aplicação ou do uso de qualquer produto, circuito ou aplicativo aqui descrito, ou associada a estes. Nenhuma licença é concedida, de forma expressa ou implícita, por preclusão consumativa ou de qualquer outro modo sob direito de patente ou direito, envolvendo ou estando relacionada a qualquer equipamento, sistema, equipamento, máquina, material, método ou processo nos quais os produtos da Zebra possam ser usados. Existe uma licença implícita somente para equipamentos, circuitos e subsistemas contidos nos produtos da Zebra.

Fonte de alimentação

Use somente fontes de alimentação aprovadas pela Zebra. A fonte de alimentação deve ter aprovação do UL/CSA 60950-1 e ser certificada para IEC60950-1 e EN60950-1 com saídas SELV. O uso de outra fonte de alimentação invalidará qualquer aprovação dada a este dispositivo e poderá torná-lo perigoso.

Garantia

Para ler a declaração completa da garantia de produtos de hardware da Zebra, vá para: <http://www.zebra.com/warranty>.

Informações sobre assistência técnica

Em caso de problemas no uso do equipamento, entre em contato com o suporte técnico ou o sistema de suas instalações. Se houver um problema com o equipamento, eles estarão em contato com o suporte técnico da Zebra pelo endereço: <http://www.zebra.com/support>. Para obter a versão mais recente deste guia, acesse: <http://www.zebra.com/support>.

Resíduos de Equipamentos Eletro-Eletrônicos (WEEE)

English: For EU Customers: All products at the end of their life must be returned to Zebra for recycling. For information on how to return product, please go to: <http://www.zebra.com/weee>.

Bulgarian: За клиентите от ЕС: След края на ползването им всички изделия трябва да се връщат на Zebra за рециклиране. За информация относно връщането на продуктите, моля, отидете на адрес: <http://www.zebra.com/weee>.

Czech: Pro zákazníky v EU: Všechny produkty je nutné po skončení jejich životnosti vrátit společnosti Zebra k recyklaci. Informace o způsobu vrácení produktu najdete na webové stránce: <http://www.zebra.com/weee>.

Danish: Til kunder i EU: Alle produkter skal returneres til Zebra til genbrugning, når de er udfjerd. Les oplysningerne om returnering af produkter på: <http://www.zebra.com/weee>.

Deutsch: Für Kunden innerhalb der EU: Alle Produkte müssen am Ende ihrer Lebensdauer zum Recycling an Zebra zurückgeschickt werden. Informationen zur Rücksendung zur Produktion finden Sie unter <http://www.zebra.com/weee>.

Eλληνικά: Για πελάτες στην Ε.Ε.: Όλα τα προϊόντα, στο τέλος της διάρκειας ζωής τους, πρέπει να επιστραφούν στην Zebra για ανακύκλωση. Για πληροφορίες παραπομπή σχετικά με το επιστροφή τους, επισκεφθείτε την ιστοσελίδα της διεύθυνσης <http://www.zebra.com/weee>.

Eesti: El klientidele: Kõik tooted tuleb nende elutsükli lõppedes tagastada kasutajataastele ettevõttele Zebrale. Lisainformatsiooni saamiseks loote tagastamiseks kohala külastage palun aadressi: <http://www.zebra.com/weee>.

English: For EU Customers: All products at the end of their life must be returned to Zebra for recycling. For information on how to return product, please go to: <http://www.zebra.com/weee>.

French: Clients de l'Union Européenne: Tous les produits en fin de cycle de vie doivent être retournés à Zebra pour recyclage. Pour de plus amples informations sur le retour de produits, consultez: <http://www.zebra.com/weee>.

Italiano: per i clienti dell'UE: Tutti i prodotti che sono giunti al termine del rispettivo ciclo di vita devono essere restituiti a Zebra al fine di garantirne il riciclaggio. Per informazioni sulle modalità di restituzione, visitate il seguente sito Web: <http://www.zebra.com/weee>.

Latvian: ES klientiem: Visi produkti pēc to kalpošanas mēža beigām ir jānodod atpakaļ Zebrai atbilstoši prasībām. Lai iegūtu informāciju par produktu nogādāšanu Zebra, lūdzim skatīt: <http://www.zebra.com/weee>.

Polish: Dla klientów z Unii Europejskiej: Produkty wycofane z eksploatacji należy zwrócić do firmy Zebra w celu ich utylizacji. Informacje na temat zwrotu produktów znajdą Państwo na stronie internetowej: <http://www.zebra.com/weee>.

Portuguese: Para clientes da UE: todos os produtos no fim de vida devem ser devolvidos à Zebra para reciclagem. Para obter informações sobre como devolver o produto, visite: <http://www.zebra.com/weee>.

Romanian: Pentru clientii din UE: Toate produsele la sfârșitul duratei lor de funcționare, trebuie returnate la Zebra pentru reciclare. Pentru informații detaliate referitoare la returnarea produselor, accesați: <http://www.zebra.com/weee>.

Slovak: Pre zákazníkov z krajín EÚ: Všetky výrobky musia byť po uplynutí doby ich životnosti vrátené spoločnosti Zebra na recykláciu. Blíže informácie o vrátaní výrobkov nájdete na: <http://www.zebra.com/weee>.

Slovenian: Za kupce v EU: vsi izdelki se morajo po koncu življenjske dobe vrniti podjetju Zebra za recikliranje. Za informacije o vračilu izdelka obiščite: <http://www.zebra.com/weee>.

Suomi: Asiakkaita Euroopan unionin alueelta: Kaikki tuotteen on palautettava käytettyinä Zebra-yhtiölle, kun tuotteen on elämänsykli päättyneenä. Lisätietoja tuotteiden palautuksesta on saatavilla osoitteesta <http://www.zebra.com/weee>.

Svenska: För kunder inom EU: Alla produkter som uppnått sin livslängd måste returneras till Zebra för återvinning. Information om hur du returnerar produkter finns på <http://www.zebra.com/weee>.

Türkçe: AB müşterileri için: Kullanım süresi dolan tüm ürünleri geri dönüştürme için Zebra'ya site adresimizle: <http://www.zebra.com/weee>.

Ukrainian: Для клієнтів з ЄС: Всі продукти після закінчення терміну служби потрібно повертати до компанії Zebra для рециркуляції. Для отримання інформації про повернення продуктів, відвідайте веб-сайт: <http://www.zebra.com/weee>.

Yiddish: פאר קליענטן אין דער עו.ע.ע. אונטערן ענדיגונג פון זייער לעבנסצייכל, מוזן אלע פראדוקטן זיך צוריקגעבן צו זעברא פאר רעקלע. פאר מער אינפארמאציע וועגן דעם, גיט איר צו: <http://www.zebra.com/weee>.

Zhinese: 对于欧盟客户: 所有产品在生命周期结束时都必须返回 Zebra 进行回收。有关如何退回产品的信息, 请访问: <http://www.zebra.com/weee>。

Other languages: For EU Customers: All products at the end of their life must be returned to Zebra for recycling. For information on how to return product, please go to: <http://www.zebra.com/weee>.

Other languages: For EU Customers: All products at the end of their life must be returned to Zebra for recycling. For information on how to return product, please go to: <http://www.zebra.com/weee>.

Other languages: For EU Customers: All products at the end of their life must be returned to Zebra for recycling. For information on how to return product, please go to: <http://www.zebra.com/weee>.

Other languages: For EU Customers: All products at the end of their life must be returned to Zebra for recycling. For information on how to return product, please go to: <http://www.zebra.com/weee>.

Other languages: For EU Customers: All products at the end of their life must be returned to Zebra for recycling. For information on how to return product, please go to: <http://www.zebra.com/weee>.

Other languages: For EU Customers: All products at the end of their life must be returned to Zebra for recycling. For information on how to return product, please go to: <http://www.zebra.com/weee>.

Other languages: For EU Customers: All products at the end of their life must be returned to Zebra for recycling. For information on how to return product, please go to: <http://www.zebra.com/weee>.

Other languages: For EU Customers: All products at the end of their life must be returned to Zebra for recycling. For information on how to return product, please go to: <http://www.zebra.com/weee>.

Tecnologia sem fio Bluetooth®

Este é um produto Bluetooth® aprovado. Para obter mais informações ou consultar a listagem de produtos finais, visite <https://www.bluetooth.org/tppg/listings.cfm>.

Aprovações de países para dispositivos sem fio

Etiquetas de regulamentações, sujeitas a certificação, são aplicadas ao dispositivo, significando a aprovação do uso dos (s) rádio(s) nos seguintes países: Estados Unidos, Canadá, Japão, China, Coreia do Sul, Austrália e Europa 1,2.

Consulte a Declaração de Conformidade (DoC) da Zebra para obter detalhes sobre as etiquetas de cada país. Esse documento está disponível em <http://www.zebra.com/doc>.

Nota 1: para produtos de 2,4 GHz ou de 5 GHz; a Europa inclui Áustria, Bélgica, Bulgária, República Tcheca, Chipre, Dinamarca, Estônia, Finlândia, França, Alemanha, Grécia, Hungria, Islândia, Irlanda, Itália, Letônia, Liechtenstein, Lituânia, Luxemburgo, Malta, Holanda, Noruega, Polónia, Portugal, Roménia, República da Eslováquia, Eslovénia, Espanha, Suécia, Suíça e Reino Unido.

Nota 2: o uso de dispositivos de RFID apresenta diversas restrições. Consulte a Declaração de Conformidade (DoC) da Zebra para obter informações detalhadas.

A operação do dispositivo sem aprovação regulamentada é ilegal.

Frequências de operação - FCC e IC
Apenas 2,4 GHz.
Os canais disponíveis para a operação em 802.11 b/g nos Estados Unidos são os Canais 1 a 11.

A faixa de canais é limitada pelo firmware.

Orientações sobre o uso de dispositivos sem fio
Obedeça a todos os avisos relacionados a um uso de dispositivos sem fio.

Segurança em aeronaves
Desligue seu dispositivo sem fio quando for instruído pela tripulação da aeronave ou pelo pessoal do aeroporto. Se o dispositivo oferecer um "modo de voo" ou algum recurso semelhante, consulte a tripulação quanto ao seu uso durante o voo.

Segurança em hospitais
Dispositivos sem fio desviam energia de radiofrequência e podem afetar equipamentos eletrônicos médicos. Dispositivos sem fio devem ser desligados sempre que solicitado em hospitais, clínicas e instalações médicas. Essas solicitações previnem possíveis interferências em equipamentos médicos sensíveis.

Marca-passo
Os fabricantes de marca-passo recomendam uma distância mínima de 15 cm entre o dispositivo sem fio portátil e o marca-passo para evitar possível interferência no marca-passo. Essas recomendações condizem com pesquisas independentes e recomendações da Wireless Technology Research.

Passos de marca-passo:
• Devem SEMPRE manter uma distância de, pelo menos, 15 cm (6 pol) entre seu marcapasso e o dispositivo quando este estiver LIGADO.
• Não devem transportar o dispositivo no bolso da camisa.
• Devem usar o fone de ouvido o mais distante possível do marca-passo para minimizar o risco de interferência.
• Se você suspeitar que esteja ocorrendo interferência, DESLIGUE o dispositivo.

Outros equipamentos médicos
Consulte seu médico ou o fabricante do dispositivo para verificar se a operação do produto sem fio pode causar interferência no uso do equipamento médico.

Diretrizes de exposição à RF
Informações sobre segurança
Redução da exposição à RF - Use corretamente. Somente opere o dispositivo de acordo com as instruções fornecidas.

Internacional
O dispositivo segue padrões reconhecidos internacionalmente para exposição humana a campos eletromagnéticos de dispositivos de rádio. Para obter informações sobre os dados "Internacionais" de exposição humana a campos eletromagnéticos, consulte a Declaração de Conformidade (DoC) da Zebra em <http://www.zebra.com/doc>.

Dispositivos LED
Em conformidade com a IEC/EN60825-1:2001 & EN 62471: 2008 e IEC62471: Saída de LED 2006 Classe 1.

Saída de LED – este dispositivo contém dois LEDs para iluminação e mira.
Mira/iluminação
Saída óptica: 0,87mW
Duração do pulso: Contínuo
Comprimento de onda emitido: 590-650nm

Visualizar a saída de LED com determinados instrumentos ópticos (por exemplo, lupas, lentes de aumento e microscópios) pode representar risco para a visão.
Cuidado: o uso de controles ou ajustes ou a execução de procedimentos diferentes daqueles aqui especificados podem resultar em exposição prejudicial à radiação do LED.

Declaração de conformidade
A Zebra declara por meio desta que este equipamento de rádio está em conformidade com a Diretiva 2011/65/EU e 1999/5/EC ou 2014/53/EU (2014/53/EU substitui 1999/5/EC a partir de 13 de junho de 2017). O texto completo da Declaração de Conformidade da UE está disponível no seguinte endereço da Internet: <http://www.zebra.com/doc>.

Baterias
Taiwan - Reciclagem

廢電池請回收

A EPA (Environmental Protection Administration) exige que as empresas de fabricação e importação de baterias secas, que estejam em conformidade com o Artigo 15 da Waste Disposal Act (Lei de Remoção de Resíduos) indiquem os símbolos de reciclagem em baterias usadas no comércio, em brinde ou promoções. Entre em contato com um reciclador taiwanês qualificado para descartar a bateria adequadamente.

Informações sobre a bateria
As baterias recarregáveis da Zebra foram desenvolvidas e construídas de acordo com os mais altos padrões do setor. No entanto, o tempo de operação e de armazenamento da bateria tem um limite após o qual essa precisará ser substituída. Muitos fatores afetam a vida útil das baterias, como calor, frio, condições ambientais adversas e quedas graves. Quando armazenadas por mais de 6 (seis) meses, as baterias podem sofrer deteriorações irreversíveis na sua qualidade. Armazene as baterias com carga completa ou pela metade em um local seco e arejado, deixando-as fora do equipamento para prevenir perda de capacidade, oxidação e vazamento eletrolítico. Ao armazenar baterias por um ano ou mais, o nível da carga deve ser verificado no mínimo uma vez por ano, e é necessário carregá-las por completo ou até a metade. Substitua a bateria quando detectar uma perda significativa na duração da sua carga. O período padrão de garantia para todas as baterias da Zebra é de trinta (30) dias, quer tenham sido adquiridas separadamente ou como parte integrante do coletor de dados ou do leitor de código de barras. Para obter mais informações sobre as baterias da Zebra, visite: <https://www.zebra.com/batterybasics>.

Diretrizes de segurança da bateria

• Local onde as unidades são carregadas deve estar livre de detritos e de produtos químicos e materiais combustíveis. Tome cuidados especiais ao carregar o dispositivo em ambientes não comerciais.

• Siga as diretrizes de uso, armazenamento e carregamento da bateria, fornecidas no guia do usuário.

• O uso inadequado da bateria pode provocar incêndio, explosão ou outro risco.

• Para carregar a bateria do dispositivo móvel, tanto a bateria como o carregador devem estar a uma temperatura entre 0°C e +40°C.

• Não use baterias ou carregadores não compatíveis. O uso de uma bateria ou carregador incompatível pode constituir risco de incêndio, explosão, vazamento etc. Se tiver alguma dúvida a respeito da compatibilidade de uma bateria ou carregador, entre em contato com o suporte técnico da Zebra.

• Dispositivos que utilizam uma porta USB como fonte de carregamento só devem ser conectados a produtos com o logotipo USB-IF ou que tenham concluído o programa de certificação do USB-IF.

• Não abra, esmague, flexione, deforme, fure nem desmonte a bateria.

• O impacto causado pela queda de qualquer dispositivo a bateria em uma superfície rígida por fazer com que a bateria seja superaquecida.

• Não submeta a bateria a curto-circuito nem permita que objetos condutores ou metálicos entrem em contato com seus terminais.

• Não modifique nem remanufature, não tente inserir objetos estranhos na bateria, não a submerja nem a exponha a água ou outros líquidos, e não a exponha ao fogo, explosão ou outro risco.

• Não deixe nem armazene o equipamento em áreas que possam alcançar temperaturas altas, como veículos estacionados, ou próximo a aquecedores ou outras fontes de calor. Não coloque a bateria em fornos a microondas ou em secadores.

• O uso da bateria por crianças deve ser supervisionado.

• Siga as regulamentações locais para o pronto descarte de baterias recarregáveis usadas.

• Não descarte as baterias em fogo.

• Procure um médico imediatamente em caso de ingestão da bateria.

Requisitos de interferência de radiofrequência - FCC
Nota: este equipamento foi testado e concluiu-se que está em conformidade com os limites para dispositivo digital da Classe B, de acordo com o Capítulo 15 das Normas da FCC. Esses limites foram estabelecidos para garantir a proteção razoável contra a interferência prejudicial em instalações residenciais. Este equipamento gera, usa e pode irradiar energia de radiofrequência e, se não for instalado e usado de acordo com as instruções, poderá causar interferência prejudicial às radiocomunicações. Todavia, não existe garantia de que não ocorra interferência em uma instalação particular. Se este equipamento causar interferência prejudicial à recepção de rádio ou televisão, o que pode ser determinado desligando e ligando o equipamento, o usuário deverá tentar corrigir a interferência usando uma ou mais das seguintes medidas:

(1) Reorientar ou repositonar a antena receptora.
(2) Aumentar a distância entre o equipamento e o receptor.
(3) Conectar o equipamento à tomada de um circuito diferente daquele ao qual o receptor está conectado.
(4) Consultar o revendedor ou um técnico experiente em rádio/TV para obter ajuda.

Radiotransmissores (Capítulo 15)
Este dispositivo está em conformidade com o Capítulo 15 das Normas da FCC. A operação está sujeita às duas condições a seguir:

(1) este dispositivo não pode causar interferência prejudicial e
(2) este dispositivo deve aceitar qualquer interferência recebida, inclusive interferência que possa causar operação indesejada.

Requisitos de interferência de radiofrequência - Canadá
Este equipamento digital Classe B está em conformidade com a norma canadense ICES-003. Cet appareil numérique de la classe B est conforme à la norme NMB-003 du Canada.

Radiotransmissores
Este dispositivo está em conformidade com a norma RSS 210 da Industry Canada. A operação está sujeita às duas condições a seguir:

(1) este dispositivo não pode causar interferência prejudicial e
(2) este dispositivo deve aceitar qualquer interferência recebida, inclusive interferência que possa causar operação indesejada. Ce dispositif est conforme à la norme CNR-210 d'Industrie Canada applicable aux appareils radio exempts de licence. Son fonctionnement est sujet aux deux conditions suivantes:

(1) le dispositif ne doit pas produire de brouillage préjudiciable, et
(2) ce dispositif doit accepter tout brouillage reçu, y compris un brouillage susceptible de provoquer un fonctionnement indésirable.

Rótulos indicadores: o termo "IC" próximo à certificação de rádio significa que o dispositivo está em conformidade com as especificações técnicas da indústria canadense.

Marca CE e Área Econômica Européia (EEA)

A tecnologia sem fio Bluetooth® a ser usada em países da EEA possui as seguintes restrições:

• Potência de transmissão máxima irradiada de 100 mW EIRP na faixa de frequência de 2,400 a 2,4835 GHz

Outros países
Brasil

Declarações Regulamentares para LI4278
NOTA: A marca de certificação se aplica ao Equip. de Radiação Restrita, modelo LI4278. Este equipamento opera em caráter secundário, isto é, não tem direito a proteção contra interferência prejudicial, mesmo de estações do mesmo tipo, e não pode causar interferência a sistemas operando em caráter primário. Para maiores consultas sobre ANATEL consulte o site: www.anatel.gov.br.

México
Faixa de frequência restrita a: 2,450 - 2,4835 GHz.

Coreia do Sul
No caso de equipamentos de rádio que utilizam frequências de 2400 a 2483,